

# TONG YUAN

# 2021-2035

## 海盐县通元镇国土空间总体规划

(2021-2035年)

—草案公示—

注：本版本为草案公示，所有数据和内容以最终审批文件为准。

# 目 录 / contents

01 规划总则

02 发展概况

03 发展定位

04 空间格局

05 品质提升

06 实施保障





通元镇地处长江三角洲杭州湾北岸，属杭嘉湖平原，地势南高北低，大部属平原水网地区，南境小部分属孤丘区。通元镇山青水秀，四季分明，气温适中，光照充足，雨量丰沛，河流纵横，土壤肥沃，资源丰富，素称“鱼米之乡”。2018年以来，通元镇陆续摘得浙江省美丽乡村示范镇、浙江省美丽宜居示范镇、浙江省森林城镇、浙江省非遗小镇、浙江省文化强镇、浙江省文化礼堂示范镇、浙江省卫生镇、浙江省电商镇等荣誉。

通元镇国土空间总体规划规划是对《嘉兴市国土空间总体规划（2021-2035年）》、《海盐县国土空间总体规划（2021-2035年）》的深化与落实，是对通元镇全域范围内国土空间开发保护作出的总体安排和综合部署，是指导城乡各类开发建设活动、开展国土空间资源保护利用和修复、制定空间发展政策和实施国土空间规划管理的空间蓝图，是编制相关专项规划和详细规划的依据。



# 01 规划总则

## 1.1 指导思想

高举习近平新时代中国特色社会主义思想伟大旗帜，全面贯彻党的二十大精神，忠实践行“八八战略”，完整准确全面贯彻新发展理念，全面落实上级系列决策部署，立足新发展阶段，贯彻新发展理念，融入新发展格局，奋力谱写现代化共同富裕美好新通元的绚丽华章。

## 1.2 规划原则

### 落实上位规划管控要求

- 通过对规划指标、空间布局、控制线等进行深化落实，保障上位规划管控要求的自上而下传导，确保管控落地。

### 明确各类用地功能布局

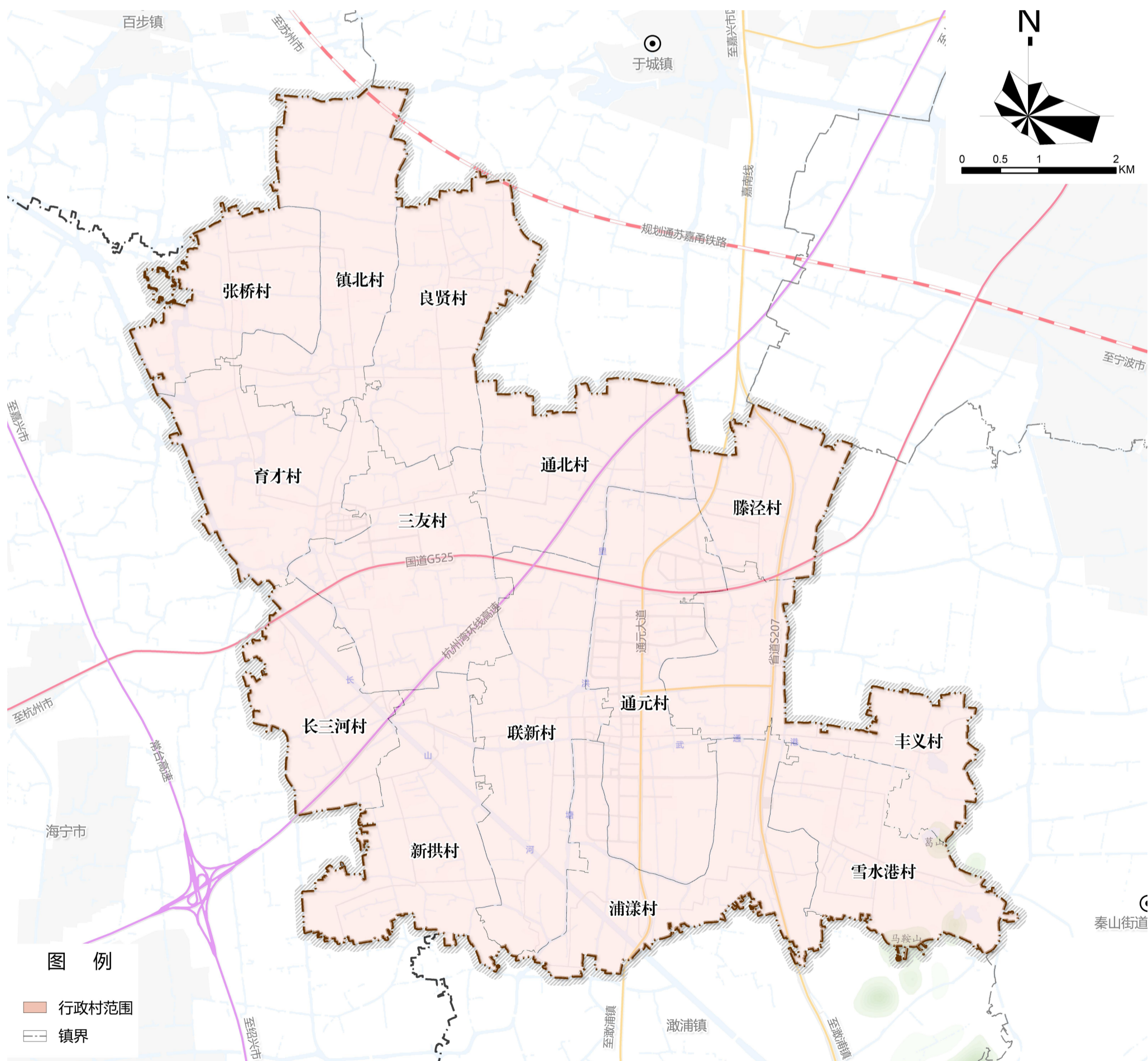
- 深化用途与地类布局，以人为本，完善功能，突出公共服务设施、市政基础设施等公益类设施的深化布局。

### 明确规划管控实施路径

- 加强规划的实施性与操作性，明确对详细规划的指导要求，强化规划实施引导。

## 1.3 规划范围和期限

- **规划范围：**通元镇行政管辖范围，总面积69.14平方公里，包括14个行政村。
- **规划期限：**2021—2035年。基期年为2020年，近期至2025年，远期至2035年，远景展望至2050年。



通元镇行政区划图



## 02 发展概况

### 2.1 发展基础



#### 行政区划

通元镇全域辖14个行政村，总面积**69.14**平方公里。



#### 人口规模

常住人口约**3.91万人**（2020年七普口径）。



#### 经济发展

地区生产总值**22.70亿元**（2020年）；

财政总收入**1.55亿元**（2020年）。



## 特色价值

### 生态本底

国家级生态镇，山环水绕，别具一格的杭嘉湖平原地区“山-水-林-田”田园人文小镇格局。

### 文化古镇

省级文化强镇，两千五百余年悠久历史，历史文化遗存类型丰富，非物质文化遗产众多，名人辈出，人文底蕴深厚。

### 产业发展

海盐县农业强镇，设有海盐农业经济技术开发区；镇域形成电子电器、纺织服装、新材料以及建材家居等工业产业；乡村旅游蓬勃发展，城乡统筹走在前列。

### 发展契机

落实长三角一体化首位战略，紧抓杭州湾大湾区建设，加强与海盐中心城区及周边乡镇联系，强化要素集约集聚。



## 03 发展定位

### 3.1 发展规模



#### 人口规模及用地规模预测

##### 2035人口规模

常住人口规模**3.80万人**；  
城镇人口规模**2.62万人**；  
城镇化率达**69%**。

##### 2035用地规模

新增建设用地规模**0.50平方公里**；  
新增城乡建设用地规模**0.44平方公里**。



## 3.2 目标定位

落实《海盐县国土空间总体规划》（2021-2035年）要求，通元镇主体功能定位为**农产品主产区**，主要为粮食功能区、优势特色农产品所在地。规划定位为：

——**特色农业示范镇**——

——**田园风情宜居镇**——

——**文旅商贸新兴镇**——





## 04 空间格局

### 4.1 落实三条基本控制线

#### 永久基本农田

严格落实县级规划划定的永久基本农田保护范围。通元镇永久基本农田保护面积3171.9245公顷。

#### 生态保护红线

严格落实县级规划划定的生态保护红线范围。通元镇不涉及生态红线。

#### 城镇开发边界

严格落实县级规划划定的城镇开发边界。通元镇城镇开发边界面积为483.8975公顷。



## 4.2 落实城市重点控制线



### 重点城市蓝线

重点蓝线包括县级以上河道、小（二）型以上水库、重要的湖塘、城镇重要景观河道以及规划认为需要进行重点控制的其他城镇河湖水系。

主要包括长山河、武通港、嘉盐塘等。



### 重点城市绿线

重点绿线包括重要城市公园、重要的滨水绿地、以及规划认为需要进行重点控制的其他绿地。

主要包括镇区及滨河的主要公园绿地，以及通元镇文体公园等。



### 重点城市黄线

重点黄线包括对城市发展全局有影响的、必须控制的城市基础设施用地（县级以上城市交通、给排水、电力、防灾设施等）控制界线。

杭州湾环线高速基础设施廊道、海盐南片水厂、通元高中压调压站、厨余垃圾资源化处理中心等。



### 重点城市橙线

重点橙线包括乡镇级以上教育、卫生、文化、体育和社会福利设施以及规划认为需要重点保障的公服设施用地控制界线。

主要包括通元中学、通元中心小学、通元镇卫生院、通元中心幼儿园等。



### 重点城市紫线

重点紫线包括世界文化遗产、县级以上文保单位、省级及以上历史文化街区以及需要进行重点控制的历史文化资源保护控制线。

主要包括高地遗址、西长浜遗址、韩家桥重建永宁桥、重建望龙桥、漂母墩遗址等。



### 工业用地控制线

工业控制线主要包括保障工业长远发展而确定的工业用地、新型产业用地和物流仓储用地。

主要包括新材料装备制造产业园与新经济创业园等。



### 村庄建设边界

主要包括村庄规划相对集中的农村居民点建设用地。

初步划定村庄建设边界约480.89公顷公顷。

## 4.3 国土空间总体格局

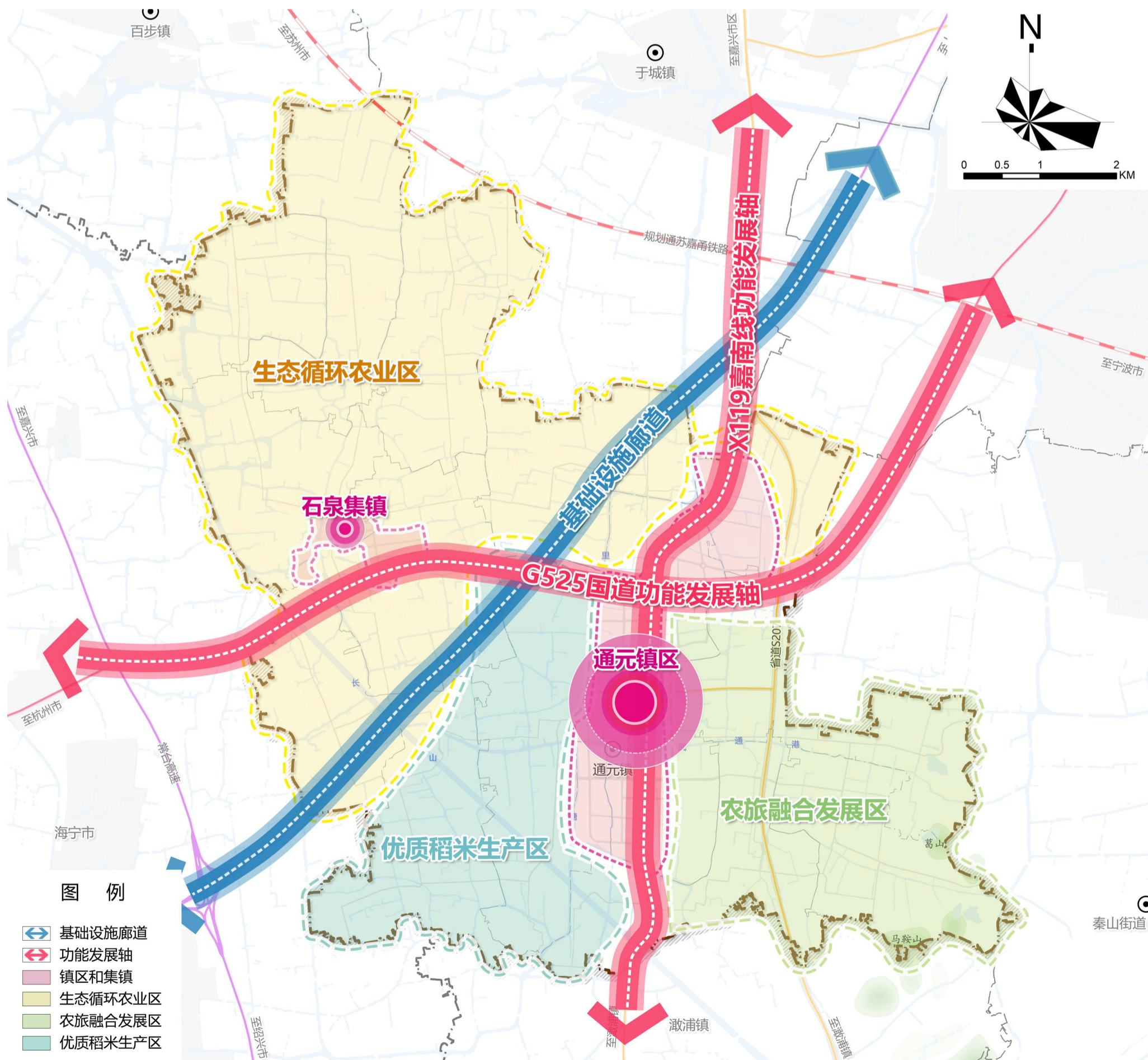
构建“一廊两轴，一主一副三片区”的镇域国土空间结构。

**一廊：** G92杭浦高速公路形成的基础设施廊道；

**两轴：** G525国道和X119嘉南线功能发展轴；

**一主一副：** 通元镇区主中心，石泉集镇副中心；

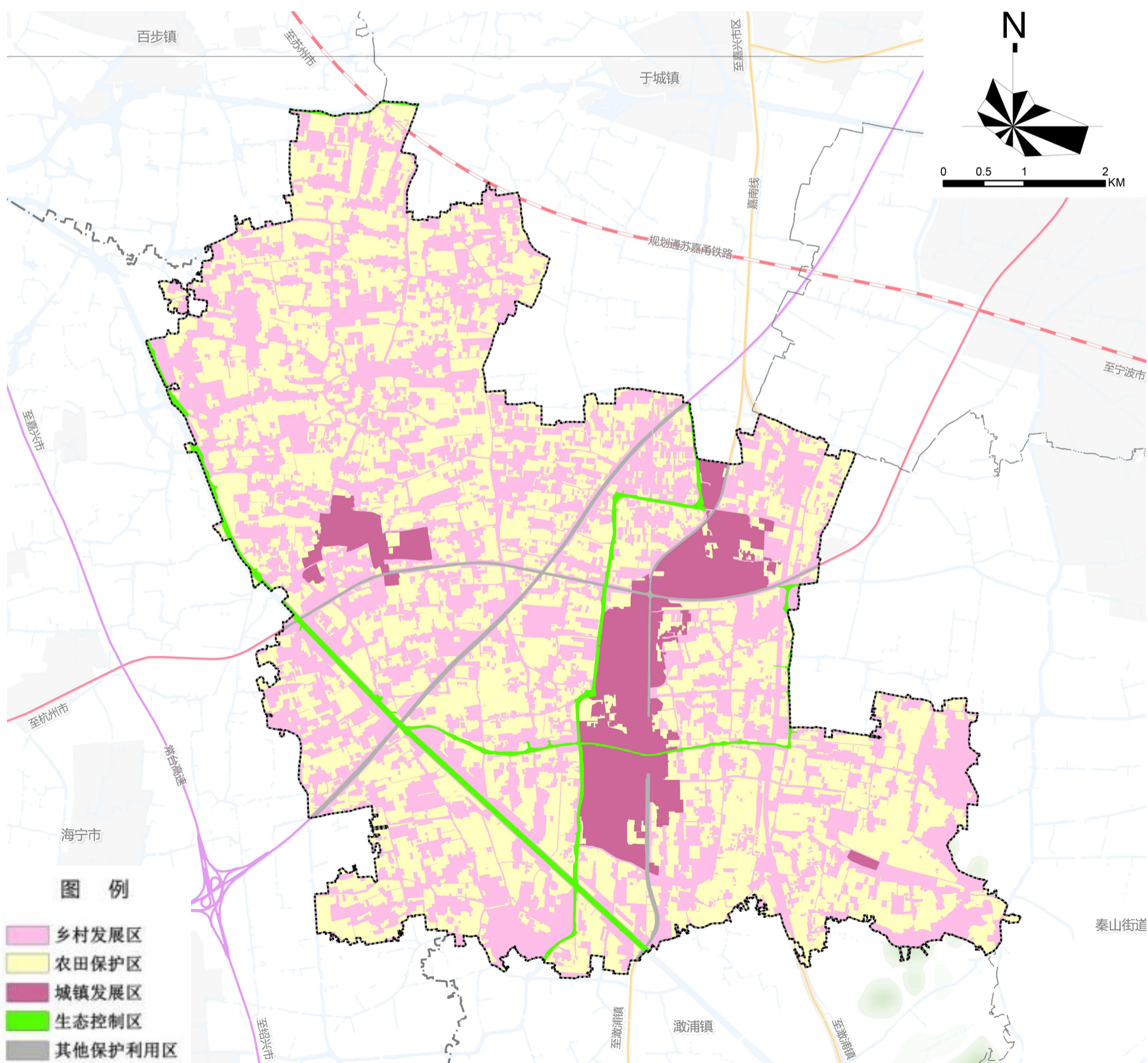
**三片区：** 农旅融合发展区、优质稻米生产区和生态循环农业区。



国土空间开发保护格局图

## 4.4 落实国土空间规划用途分区

- **农田保护区**：为保障国家粮食安全，按照一定时期人口和经济社会发展对农产品的需求，依法确定不得擅自占用或改变用途、实施特殊保护的耕地集中区域。
- **生态保护保护区**：具有特殊重要生态功能或生态敏感脆弱、必须强制性严格保护的陆地和海洋自然区域，包括陆域生态保护红线、海洋生态保护红线集中划定的区域。
- **生态控制区**：生态保护红线外，需要予以保留原貌、强化生态保育和生态建设、限制开发建设的陆地和海洋自然区域。
- **城镇发展区**：城镇开发边界围合的范围，是城镇集中开发建设并可满足城镇生产、生活需要的区域。
- **乡村发展区**：农田保护区外，为满足农林牧渔等农业发展、农民集中生活和生产配套为主的区域以及农田整备区。



国土空间规划分区图

## 4.5 优化国土空间用地布局



### 农业用地布局

- 坚守耕地规模底线，落实永久基本农田**3171.9245公顷**。
- 根据产业结构调整**园地布局**，促进农业多元化发展，重点提升于城镇特色优势农产品发展空间。
- 促进三产融合，完善**农业设施建设用地**结构和布局。



### 生态用地布局

- 严格管控**林地占用、用途转变规模**，规划优先利用坡度在25°以上的园地，在单元内落实林地占补平衡。
- **保护湿地、河流、水库、坑塘**等，规划期内保障湿地面积稳定，陆地水域得到充分保留，保障农业生产，保护生态环境。



### 建设用地布局

- **优化居住用地结构和布局**，推进城镇未来社区建设，促进农村居住用地集约节约。
- **优化公共设施布局**，构建于城镇、村两级公共服务生活圈。
- **优化产业用地布局**，优化产业园区布局，引进特色农旅项目，推动产城融合发展。
- **优化交通用地布局**，形成对外便利，内部畅通的交通体系。





## 05 品质提升

### 5.1 优化道路结构

#### 区域交通结构

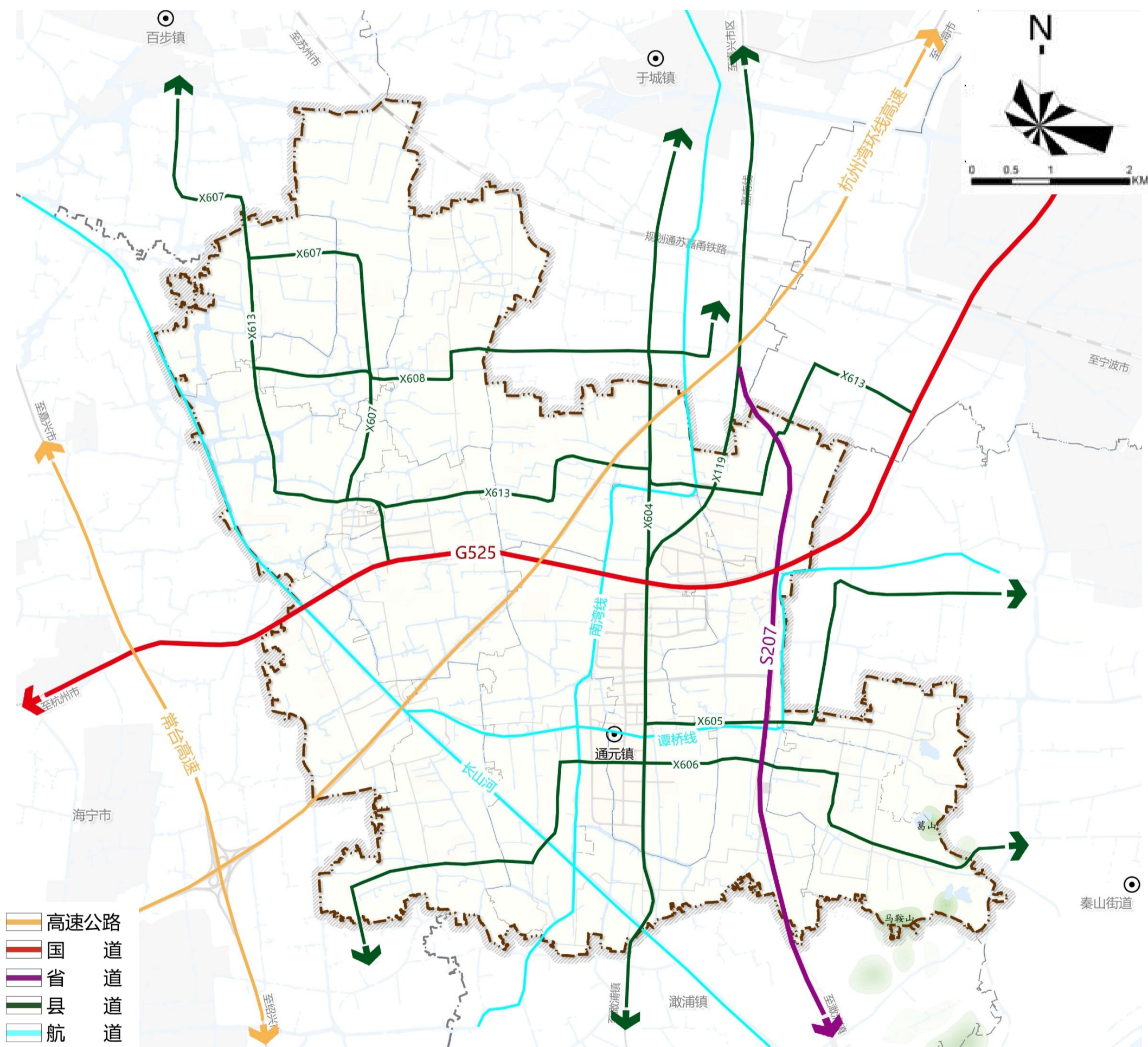
- ④ **铁路：**通苏嘉甬高铁；
- ④ **公路：**G525国道、嘉南公路、疏港公路（秀洲至仙居公路）；
- ④ **水运：**长山河、南湾线和谭桥线。

#### 镇域交通结构

- ④ **主干路：**红星路、镇南路；
- ④ **次干路：**育才路、创新路、武通路、浦漾路、红旗路和镇北路；
- ④ **城市支路：**覆盖城镇开发范围，局部地区重点加密；
- ④ **县乡道：**嘉南线等。

## 5.2 完善交通设施

- ① 1处公交场站：育才路公交首末站；
- ② 6处社会停车场：主要服务于通元镇区及工业区等区域；



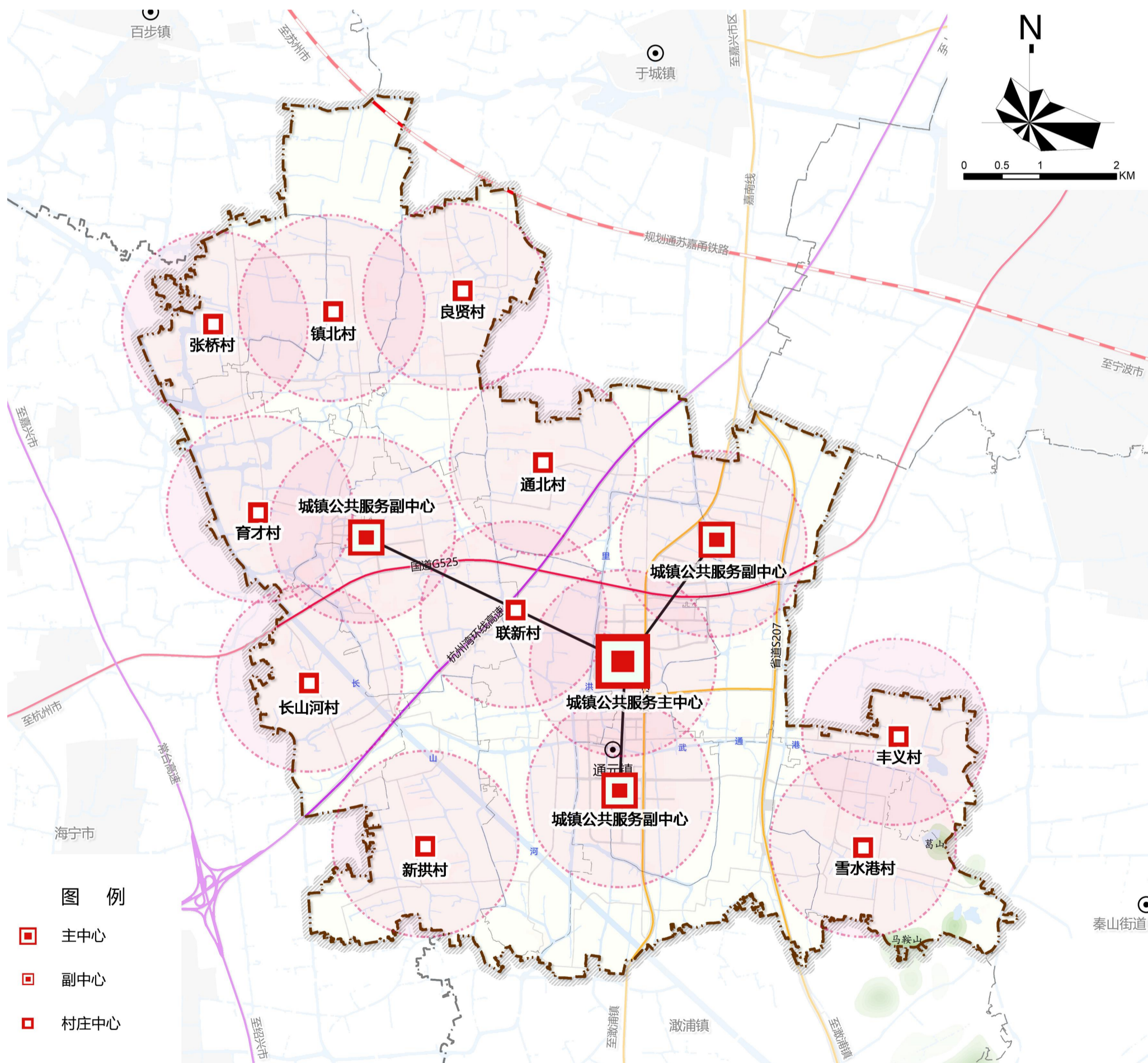
综合交通设施规划图



## 5.3 提供均衡公共服务

### 构建“镇村”两级生活圈体系

规划通元镇构建“4+10”城乡生活圈体系，其中“4”指4个“15分钟”城镇社区生活圈，“10”指10个“15分钟”村庄生活圈。通元镇区“15分钟”城镇社区生活圈进一步细分为若干个“5-10分钟”城镇社区生活圈。



城乡生活圈和公共服务设施规划图

## 5.4 提升基础设施网络

### 构建一体化市政设施体系

在给水管网、排水、燃气、电力、通信、环卫等市政基础设施规划中落实和细化上位规划及相关专项规划中对主要设施用地和空间布局的相关要求，构建一体化的完善基础设施体系。

#### 给水设施系统

供水设施建设原则上在维持现状体系上进行完善，采用分片分区的分散式供水模式。

#### 排水设施系统

采用成片集中收集处理和点（块）状分散处理两种方式。加强农村污水处理设施建设。

#### 电力设施系统

保留110kV石泉变，扩建110KV通元变和220KV立峰变，新建220kV跃新变、110kV万兴变、110kV富亭变、110kV首荡变。

#### 能源设施系统

保留通元高中压调压站、鑫乐液化石油气供应站、石泉液化石油气供应站，新建通元镇液化石油气供应站。

#### 通信设施系统

构建高速、安全、移动的新一代信息基础设施，促进互联互通和资源共享。

#### 环卫设施系统

不断健全优化垃圾收运体系建设，纳入城镇生活垃圾处置系统，分类收集，统一进行处置。

### 构建完善安全韧性的防灾减灾体系

提升综合应急救援能力，加快安全完善韧性的防灾减灾体系的构建。强化防洪排涝、消防、人防、抗震防灾和防风减灾、地质灾害防治、公共防疫和危险源控制的建设和管控，建立灾害预警及协调机制。



**防洪排涝**

适度超前、 防洪结合



**消防体系**

防消结合、 快速响应



**人防工程**

精准防护、 平战结合



**抗震防灾和防风减灾**

预防为主、 治理避让



**地灾防治**

合理划片、 有效管控



**公共防疫和危险源控制**

以人为本、 体系完善

## 5.5 保护历史文化资源

### 弘扬传统文化，加强历史文化保护传承

通元镇历史悠久，现有省级文物保护单位1处、县级文物保护单位5处、历史建筑9处、未定级文物保护单位14处，以及各类非遗项目名录26项。

弘扬传统文化，加强历史文化资源保护，鼓励非物质文化遗产的传承。同时创新保护理念和保护技术，将历史文化遗产保护与民生改善及城镇功能提升相结合。

### 延续文化脉络，提升文化凝聚力和影响力

通过内涵挖掘和艺术创新，打造特色文化场景，同时联动农旅项目打造特色游线，提升文化综合影响力。



## 5.6 开展土地综合整治与生态修复



### 农用地整治

- 围绕耕地数量、质量、生态“三位一体”保护建设的总体要求，大力推进百亩方、千亩方永久基本农田集中连片整治工作。
- 项目区内的即可恢复地类、工程恢复地类，开展耕地“非农化”、“非粮化”整治，采用工程措施，进行场地平整，覆盖优质耕作层表土，恢复耕地功能。
- 坚持“生态优先、注重保护”的原则，适度开发宜耕后备土地资源，提高土地利用率，确保经济、社会、生态的协调稳定发展。



### 村庄整治

- 控制村庄建设用地总量，优化村庄用地布局，逐步对“小、闲、散、远”及发展潜力较弱的农村居民点实施撤并复垦，引导人口、资源要素向城镇和中心村流动。
- 严格落实“一户一宅”，依法引导农村闲置宅基地在本集体经济组织成员之间合理流转，提高宅基地利用效率。



### 生态修复

- 对治理技术可行、经济合理、风险可控的地质灾害隐患点，采取削坡、锚固、挡墙、护坡、排水、加固、绿化等一系列工程措施消除隐患和危害，恢复地质环境。





## 06 实施保障

### 6.1 规划空间传导



#### 明确规划落实和传导

落实上位规划，包括规划目标、规划指标、规划坐标的落实。指引详细规划，将上级规划约束性指标细化落位到空间。



#### 落实重大项目保障

落实国家、省、市、县重大战略，为规划落地实施提供空间保障。推进重大项目分层分类保障，对纳入实际项目库的建设项目予以国土空间资源要素保障和政策支持。



#### 建设国土空间规划“一张图”

整合全镇域各类国土空间现状、规划、管理数据，形成坐标一致、边界吻合、上下贯通的一张底图。接入和共享县级国土空间规划“一张图”实施监督信息系统，动态管控国土空间规划全过程。

### 6.2 实施机制保障

建设实施监督信息系统

建立动态评估机制

完善政策机制体系

强化公众参与机制